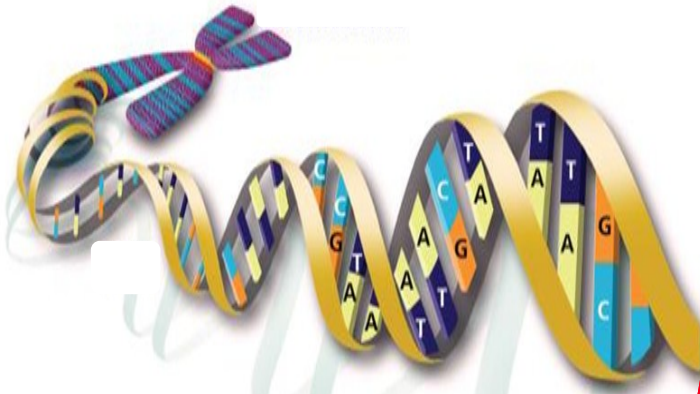




مستشفى الملك فيصل التخصصي ومركز الأبحاث
King Faisal Specialist Hospital & Research Centre
مؤسسة عامة - Gen. Org.

مستشفى الملك فيصل التخصصي و مركز الأبحاث

قسم الطب الوراثي



متلازمة ميير جورلين

MEIER GORLIN SYN-
DROME

قسم الطب الوراثي

مستشفى الملك فيصل التخصصي ومركز الأبحاث

صندوق بريد: 3354

الرياض 11211

ما هي متلازمة ميير جورلن؟

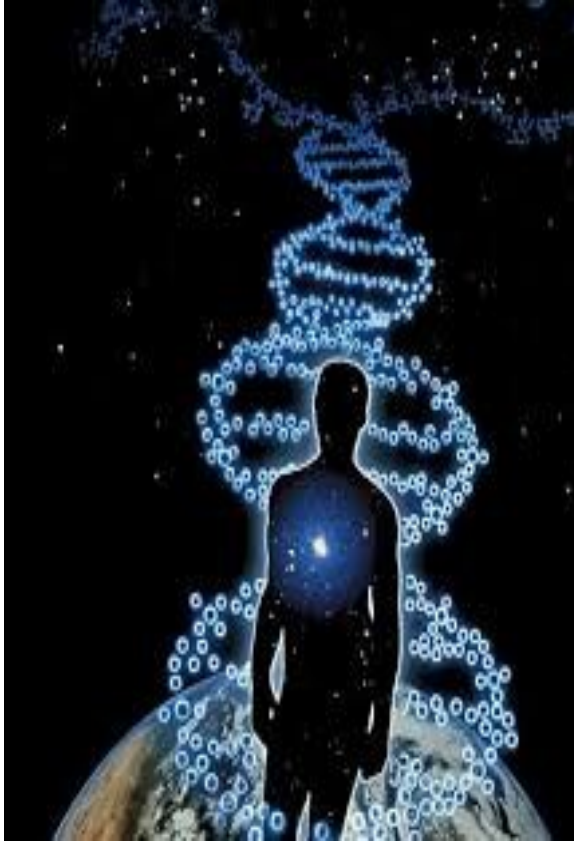
متلازمة ميير - جورلين هو مرض نادر يصيب أجزاء متعددة من الجسم, ومن أهم ما يميز المريض صغر حجم الأذن وانخفاضها وضمور عظمة الرضفة في الركبة أو اختفائها بالإضافة إلى التأخر الشديد بالنمو. تعد متلازمة ميير - جورلين مرضاً وراثياً يتسبب فيه خلل في الجين المسؤول عن تكوين البروتين الذي ينظم انقسام الخلايا وعملية نسخ الحمض النووي تحديداً, مسبباً ظهور أعراض المرض.

ما هي أنواع متلازمة ميير جورلن؟

يتواجد المرض بعدة أنواع وفقاً للجين المعطوب الذي أدى إلى ظهور المرض ولا تختلف تلك الأنواع سوى اختلافاً بسيطاً في ظهور وشدة بعض الاعراض.

تم إعداد و مراجعة هذا الكتيب من قبل:

اميرة بالعبيد-مستشارة وراثية- قسم الطب الوراثي
رفعت رواشدة- مستشار وراثي- قسم الطب الوراثي
علياء قاري -مستشارة وراثية- قسم الطب الوراثي



ما هي الخطوات التي ينبغي اتباعها عند ولادة طفل لزوجين معرضين

لإنجاب طفل مصاب بهذا المرض؟

أولاً، يجب على الوالدين إخطار الأطباء المتابعين للحمل بوجود هذا المرض في الأسرة حتى يتسنى لهم عمل الترتيبات اللازمة قبل ولادة الطفل. عندما تتم ولادة طفل معرض للإصابة بهذا المرض، ينبغي إجراء الفحوصات لتحديد ما إذا كان الطفل مصاباً و ذلك لاتخاذ الإجراءات الطبية اللازمة.

ماذا عن أفراد الأسرة الآخرين؟

توجد احتمالية لإصابة إخوة المصاب بهذا المرض أو لكونهم حاملين للمرض مثل والديهم. ويتوجب إستشارة طبيب الأمراض الوراثية أو أخصائي الإرشاد الوراثي في فحص الأطفال الآخرين في العائلة. ويمكن إجراء الفحص باستخدام عينات دم لإخوة الشخص المصاب، وذلك لفحص الحمض النووي ودراسة الطفرة الجينية ومن ثم تقديم الإستشارة الوراثية اللازمة.



ماهي أعراض متلازمة ميير جورلن؟

- تشوه الأذن حيث تكون صغيرة الحجم وموقع منخفض على جانبي الرأس
- ضمور عظمة الرضفة في الركبة أو عدم وجودها
- تأخر شديد في النمو داخل الرحم وبعد الولادة
- فتحة في سقف الفم مما تسبب صعوبة إطعام الطفل في مراحل الطفولة المبكرة
- قصر القامة وضآلة البنية وبطء وصعوبة في اكتساب الوزن
- تشوهات في عظام الجمجمة وصغر حجم الرأس
- صغر الفك العلوي أو السفلي (الذقن) أو كليهما
- احتمال وجود تشوهات في باقي العظام
- تشوهات في المسالك البولية والتناسلية
- الفم الصغير والشفة الممتلئة

كيف يتم تشخيص متلازمة ميير جورلن؟

يتم تشخيص المرض عن طريق العلامات السريرية للمريض وعن طريق الفحص الجيني لوجود أي خلل في الجين المسؤول عن المرض.

كيف تتم معالجة مرضى متلازمة ميير جورلن؟

ليس هناك علاج تام للشفاء من المرض, لكن تتم معالجة المصابين عن طريق التخفيف من أعراض المرض وفقاً لنصائح الطبيب واستشاري الأمراض الوراثية.

ما هو معدل انتشار متلازمة ميير - جورلين؟

معدل انتشار المرض غير معروف.

ما هو الجين المرتبط بمتلازمة ميير جورلن؟

الجين الرئيسي المسؤول عن حدوث هذا المرض هو جين يسمى بـ

, CDC6 حيث أنه الجين المسؤول عن تكوين البروتين الذي ينظم

انقسام الخلايا وعملية نسخ الحمض النووي تحديداً.

وهناك عدة جينات أخرى قد يؤدي تشوهها إلى حدوث المرض ذاته بفوارق

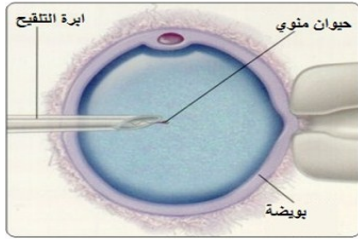
بسيطة في الأعراض, هذه الجينات هي: , ORC1 , ORC4 و

CDT1 .

ما هو معدل نجاح العملية؟

يعتمد معدل النجاح على عوامل منها عمر الأم والحصول على عدد كافي من البويضات للتلقيح وكذلك الحصول على أجنة سليمة غير مصابة قابلة للإرجاع للرحم.

- * فرصة حدوث الحمل تقدر بـ 40-50% .
- * معدل الإنجاب يقدر بـ 30% .
- * نسبة حدوث الاجهاض تقدر بـ 20-25% .
- * نسبة حدوث حمل خارج الرحم يقدر بـ 1-3% .
- * نسبة الكشف عن الخلل الوراثي تقدر بـ 97% .



شكل 6: عملية التلقيح المجهري

هل هناك احتمال لإنجاب طفل مصاب بنفس المرض الوراثي الذي تم الفحص له؟

نعم . 1-3% من الحالات قد يحدث لها تشخيص خاطئ ينتهي بولادة طفل مصاب بنفس المرض الوراثي الموجود في العائلة.

هل اختيار جنس الجنين ممكناً؟

نعم ولكن لأسباب طبية . كأن يكون المرض الموجود في العائلة يصيب الذكور فقط, فيتم فحص الخلايا وتحديد الجنس وعندها يتم اختيار الأجنة الإناث لإرجاعها للرحم للإغراس .

هل تحتاج الزوجة الى التنويم في المستشفى عند سحب البويضات؟

لا يستدعي سحب البويضات التنويم في المستشفى وتستطيع الزوجة أن تغادر المستشفى في نفس اليوم.

ما هو التلقيح الصناعي والتشخيص الوراثي قبل الإنغراس ؟ (Preimplantation Genetic Diagnosis- PGD)

التشخيص الوراثي قبل الإنغراس هو عبارة عن أخذ خلية واحدة أو خليتين من الجنين عادة في مرحلة الثمان خلايا و فحصها في اليوم الثالث من بعد تلقيح البويضة في المختبر بتقنيات متقدمة للتأكد من سلامتها من مرض وراثي محدد ومن ثم زراعتها في الرحم.



شكل 5: عملية سحب خلية من الجنين

ما هو الغرض من عمل التلقيح الصناعي والتشخيص الوراثي قبل الإنغراس ؟

هو ولادة طفل سليم يخلو من مرض وراثي محدد في العائلة وذلك عن طريق استبعاد الأجنة المصابة . إضافة إلى ذلك تجنب خيار الإجهاض للعائلات التي لا ترغب في ذلك أو في حالة الأمراض غير الشديدة و التي لا يبيح الشرع فيها الإجهاض.

ما هي خطوات إجراء التلقيح الصناعي والتشخيص الوراثي قبل الإنغراس ؟

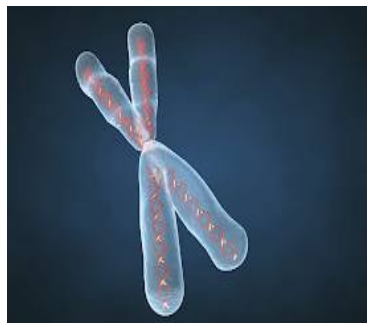
تتلخص خطوات العمل بإيجاز في جمع البويضات من الزوجة بعد تنشيط و حث المبيض لإنتاج أكبر عدد ممكن من البويضات بإعطائها أنواع محددة من الهرمونات حسب إرشادات الطبيب المعالج. تؤخذ عينة من السائل المنوي من الزوج ثم تتم عملية التلقيح وذلك بحقن الحيوان المنوي مباشرة في البويضة. بعد ذلك يتم وضع البويضات الملقحة في حاضنات خاصة وتركها لمدة 3 أيام لحين انقسامها إلى 6 أو 8 خلايا ويتم حينها ثقب جدار البويضة الملقحة وسحب خلية واحدة أو خليتين. بعد ذلك تفحص الخلية إما بطريقة صبغ الكروموسومات أو فحص الطفرة الجينية المحددة مسبقاً . يتم إرجاع الأجنة السليمة لكي تنغرس في الرحم. يتم وصف برنامج مثبتات للحمل والانتظار لمدة أسبوعين لمعرفة حدوث الحمل. في حال وجود أجنة سليمة متبقية يتم تجميدها لإستخدامها فيما بعد إذا رغب الزوجان بذلك .

كيف يتم توارث متلازمة ميير جورلن ؟

يتم توارث المرض عبر الوراثة الجسدية المتنحية من الوالدين بمعنى أن كل منهما يحمل نسخة واحدة فقط من الجين المصاب ولكن لا تظهر عليه أية أعراض (أي أنه حامل للمرض) أما بالنسبة للمريض فهو يحمل نسختا الجين المصاب في كل خلية ولذلك تظهر عليه أعراض المرض.

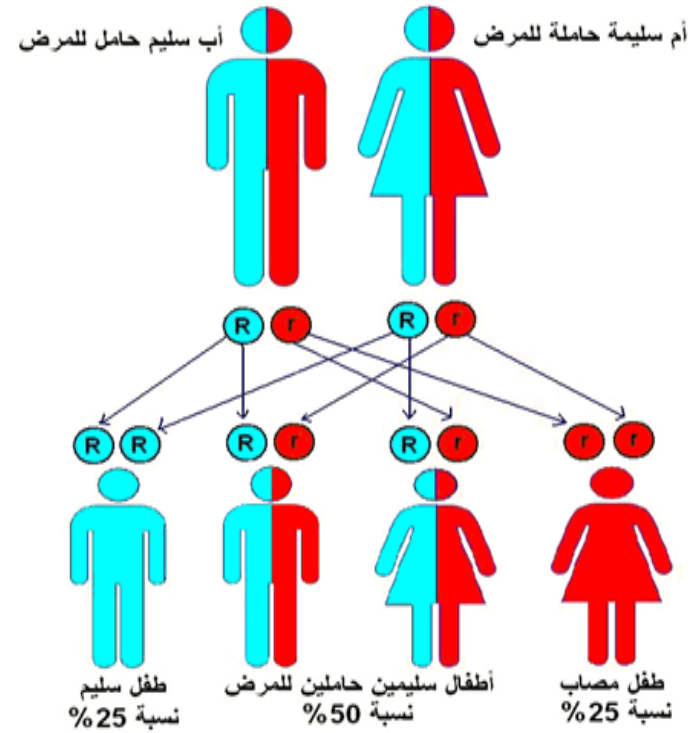
يملك كل شخص حوالي 25000 زوج من الجينات موزعة على 23 زوج من الكروموسومات (الصبغيات الوراثية). وكل زوج يتكون من نسخة من الأم وأخرى من الأب. هذه الجينات مسؤوله عن جميع وظائف الجسم الحيوية وتتحكم في كل صغير وكبير بإذن الله مثل لون العينين والشعر. في هذا المرض لا يعمل جين CDC6 بشكل سليم ويعرف الخلل الممرض الموجود في الجينات بالطفرة الوراثية.

وكما أسلفنا يوجد 25000 زوج من الجينات، فعندما يكون الخلل في أحد زوجي الجين لدى هؤلاء الأطفال لا تظهر أي أعراض مرضية ويعتبر في هذه الحالة حاملاً (ناقلًا) للمرض، حيث يمكن أن ينقل المرض لأطفاله إذا تزوج من شخص حامل للمرض. أما إذا كان الخلل في كلا زوجي الجين فإن أعراض المرض تظهر ويصبح الشخص في هذه الحالة مصاباً.



عندما يكون الوالدان حاملان للمرض تكون نسبة إصابة الجنين في كل حمل كالتالي :

- * احتمال 25% في كل حمل أن يكون الطفل مصاباً
- * احتمال 50% في كل حمل بأن يكون الطفل حاملاً أو ناقلاً للمرض
- احتمال 25% في كل حمل أن يكون الطفل سليماً (لا يحمل المورث المصاب)



شكل 1 : طريقة انتقال هذا المرض

R: الجين السليم r: الجين المصاب

ماهي دواعي عمل فحص السائل الأمنيوسي؟

هناك عدة أسباب تجعل من فحص السائل الأمنيوسي أمراً هاماً , منها على سبيل المثال :

- * تاريخ عائلي بمرض وراثي محدد بشرط أن تكون الطفرة الوراثية معروفة.
- * وجود طفل مصاب بخلل في الكروموسومات أو أن يكون أحد الزوجين حاملاً لخلل في الكروموسومات.
- * لعمل تحليل كروموسومي للعينة في حالة تقدم عمر الأم (35 فما فوق) أو الإشتباه باصابة الجنين بتشوهات وعيوب خلقية في الاجنة والتي يتم الكشف عنها بواسطة الاشعة الصوتية.
- * عدم وضوح التشخيص من خلال أخذ خزعة المشيمة.

هل توجد مشاكل مترتبة على عمل فحص السائل الأمنيوسي؟

نعم هناك إمكانية لحدوث الإجهاض جراء أخذ العينة وتقدر ب 0.5%. قد تشعر الأم بعدم الإرتياح وأحيانا قد تصاب بالزيف أو خروج السائل الأمنيوسي , في هذه الحالة عليها الإتصال بالطبيب المعالج.

ماهي الفترة المتوقعة لإستلام النتيجة ؟

عادة ما بين 2-3 اسابيع.

ملاحظة

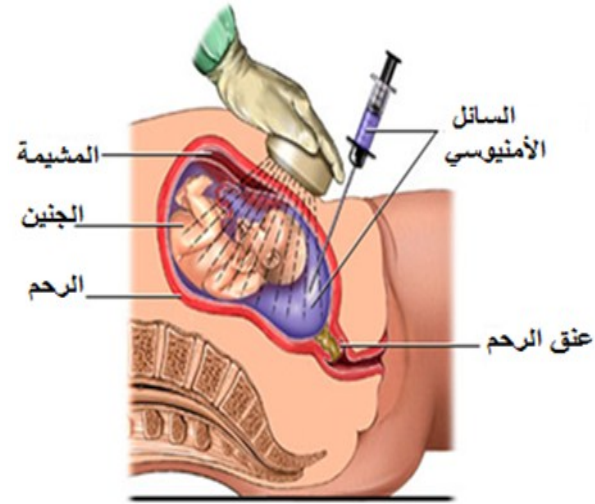
- * قد تتأخر وصول النتيجة إلى ما بعد 19 أسبوع (الحد الشرعي لإجراء الإجهاض في حالات معينة) خاصة إذا كان الفحص يجري في الخارج.
- * لا يغطي الفحص جميع الأمراض الوراثية.

B- ما هو فحص عينة السائل الأمنيوسي (Amniocentesis)؟

هو فحص يتم من خلاله أخذ كمية من السائل الأمنيوسي المحيط بالجنين ما بين الأسبوع 15-18 من الحمل وذلك بغرض فحصها لخلل محدد في جين معين أو خلل في الكروموسومات لمعرفة إذا كان الجنين مصاباً أم لا.

كيف يتم أخذ عينة السائل الأمنيوسي؟

يتم أخذ عينة من السائل الأمنيوسي تقدر بـ 20 مليلتر تقريباً عن طريق غرز إبرة دقيقة عن طريق بطن الأم تحت متابعة الأشعة الصوتية حتى يتبين للطبيب وضع الجنين وتستمر إلى أن تصل إلى السائل الأمنيوسي كما هو موضح بالشكل ادناه.



شكل 4 : أخذ عينة من السائل الأمنيوسي

ما هي الخيارات الوقائية و طرق تشخيص الأجنة المتوفرة للعائلات التي تعاني من هذا المرض؟ هنالك طريقتان لفحص الأجنة و معرفة ما إذا كانت سليمة أم مصابة و بالتالي مساعدة العائلات على الوقاية.

1- الطريقة الاولى تتم قبل الحمل عن طريق اطفال الأنابيب و الفحص التشخيصي قبل الغراس (Preimplantation Genetic

2- و الطريقة الثانية تتم بعد الحمل و في فترات معينة عن طريق الفحص الوراثي التشخيصي أثناء الحمل (Prenatal Diagnosis). و ما يلي شرح لكل طريقة.

ما هو الفحص الوراثي التشخيصي أثناء الحمل (Prenatal Diagnosis)؟

يمكن استخدام الفحص الوراثي أثناء الحمل لتحديد ما إذا كان الجنين سليماً أم مصاباً بمرض وراثي معين. ويمكن إجراء الفحص عن طريق:

A- فحص خزعة من المشيمة (Chorionic Villus Sampling) في الفترة ما بين الأسبوع رقم 10 - 12 من الحمل.

B- فحص السائل الأمنيوسي (Amniocentesis) و هو عبارة عن فحص الماء المحيط بالجنين في الأسبوع من 15-18 من الحمل.



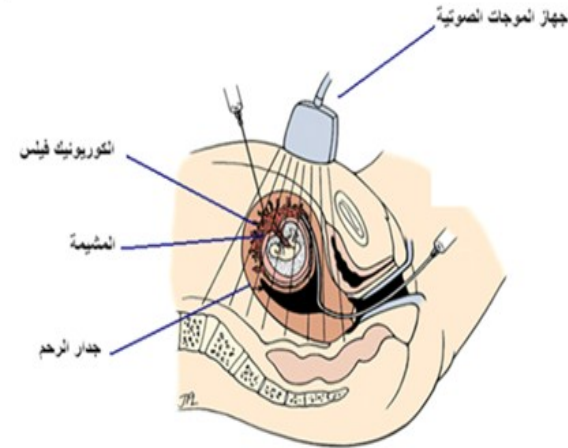
A- ما هو فحص الكورينيوك فيلس المعروف بخزعة المشيمة (Chorionic Villus Sampling- CVS)؟

هو فحص يتم من خلاله أخذ عينة صغيرة (10-20 ملجم) من نسيج المشيمة (الكورينيوك فيلس) والمشاهدة لخلايا الجنين عادة ما بين الأسبوع 10-12 من الحمل وذلك بغرض فحصها لخلل محدد مسبقاً في جين معين أو لخلل في الكروموسومات لمعرفة إذا كان الجنين مصاباً أم لا.

كيف يتم أخذ عينة فحص الكورينيوك فيلس؟

بشكل عام هناك طريقتان لأخذ العينة:

- * الأولى : عن طريق وخز إبرة عن طريق البطن إلى أن تصل للمشيمة ومن ثم يتم أخذ العينة
 - * الثانية : عن طريق وضع أنبوب مرن عبر المهبل إلى أن يصل إلى المشيمة و من ثم يتم أخذ العينة.
- في كلا الطريقتين يتم الفحص بوجود الأشعة الصوتية لتحديد مكان المشيمة.



شكل 3: أخذ خزعة من المشيمة

ما هي دواعي عمل فحص الكورينيوك فيلس؟

هناك عدة أسباب تجعل من فحص خزعة المشيمة أمراً هاماً . منها على

سبيل المثال :

- * تاريخ عائلي بمرض وراثي محدد بشرط أن تكون الطفرة الوراثية معروفة.
- * وجود طفل مصاب بخلل في الكروموسومات أو أن يكون أحد الزوجين حاملاً لخلل في الكروموسومات.
- * لعمل تحليل كروموسومي للعينة في حالة تقدم عمر الأم (35 فما فوق، حيث تزداد احتمالية إنجاب طفل مصاب بخلل كروموسومي مثل متلازمة داون) أو الإشتباه بإصابة الجنين بتشوهات وعيوب خلقية في الاجنة والتي يتم الكشف عنها بواسطة الاشعة الصوتية.

هل توجد مشاكل مترتبة على عمل فحص الكورينيوك فيلس؟

نعم توجد مخاطر متعلقة بالفحص ذاته منها : احتمالية حدوث الإجهاض جراء أخذ العينة ويقدر بـ 1%. قد تشعر الأم بعدم الإرتياح ولكن قد لا يستمر هذا الشعور لأكثر من يوم وعلى كل حال فيما لو كانت الأم قلقة فعليها في هذه الحالة الإتصال بالطبيب المعالج.

ما هي الفترة المتوقعة لاستلام النتيجة ؟

عادة ما بين 2-3 أسابيع.

ملاحظة :

- * قد تتأخر وصول النتيجة إلى ما بعد 19 أسبوع (الحد الشرعي لإجراء الإجهاض في حالات معينة) خاصة إذا كان الفحص يجري في الخارج.
- * لا يغطي الفحص جميع الأمراض الوراثية.